



Stage de spécialisation (30 ECTS)

> Au cours de ce stage, les candidats apprendront leur futur métier en bénéficiant de l'appui d'un tuteur. Chaque candidat devra prospecter pour, dans la mesure du possible, s'inscrire en ayant déjà une proposition de stage. Le candidat pourra choisir et négocier entre plusieurs propositions. Pour les candidats n'ayant pu obtenir une proposition de stage au moment de l'inscription, l'équipe encadrante pourrait proposer des stages qui lui auront été soumis directement par les employeurs de la filière.

Débouchés

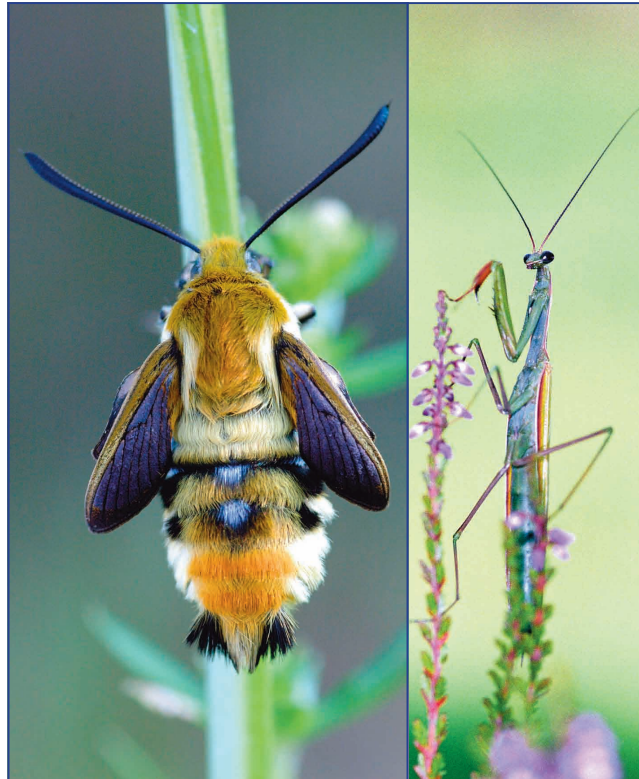
- > Animateur nature
- > Chargé de communication nature
- > Chargé d'étude
- > Chargé de mission environnement et développement durable
- > Assistant de projet
- > Chargé de projet
- > Attaché scientifique d'un espace protégé
- > Gestionnaire d'espace protégé
- > Expert indépendant

Responsables du parcours

- > **Bruno de Revers**, professeur, département Systématique et évolution, UMR 7138 UPMC-MNHN-CNRS-IRD (reviers@mnhn.fr).
- > **Jacques Trouvilliez**, département Écologie et gestion de la biodiversité, directeur du Service du Patrimoine Naturel (trouvilliez@mnhn.fr).
- > **Dominique Richard**, directrice adjointe du Centre thématique européen sur la diversité biologique (drichard@mnhn.fr).

www.mnhn.fr

- > « Enseignement supérieur »
- > « Master »
- > « Spécialités »
- > « Systématique Évolution Paléontologie »
- > « Expertise Faune Flore »

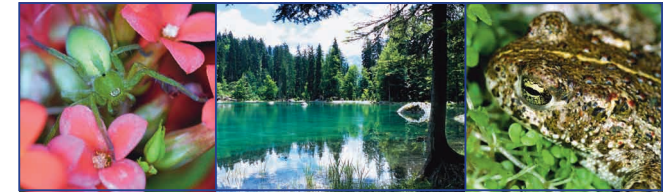


MUSÉUM NATIONAL
D'HISTOIRE NATURELLE



2006-2007 MASTER

« Évolution, patrimoine naturel et sociétés »



PARCOURS « Expertise faune flore, inventaires et indicateurs de biodiversité » (E2F)

En habilitation partagée entre le MNHN et l'UPMC (Paris VI) et en partenariat avec l'Association française de ingénieurs écologues (AFIE), ce parcours professionnel de deuxième année de master forme des experts de niveau ingénieur pratiquant la taxinomie opérationnelle en support à la gestion durable du patrimoine naturel. Les élèves ingénieurs peuvent y prétendre pour leur troisième année. Un entretien personnalisé des candidats est un préalable à leur inscription définitive.



Liste des unités d'enseignement proposées

- > Initiation de terrain à l'observation des écosystèmes.
SEP 18 / NU 826, 3 ECTS
- > Gestion de projet, création d'entreprise, communication.
E2F 6 / NU 824, 3 ECTS
- > Initiation aux outils juridiques et réglementaires en matière de protection de la nature.
E2F 8, 3 ECTS
- > Préservation de la biodiversité, principes et méthodes.
E2F 1 / EMTS 24 / NU 827, 6 ECTS
- > Écologie de la réconciliation.
E2F 3 / NU925, 3 ECTS. (Optionnel)
- > Partenaires institutionnels et associatifs de la gestion et de la conservation des espèces.
E2F 4 / NU 957, 3 ECTS.
- > Approche du Système d'information géographique (SIG1).
E2F 7, 3 ECTS.
- > Système d'information géographique, perfectionnement (SIG2).
E2F 10, 3 ECTS. (Optionnel)
- > Méthodes d'échantillonnage, inventaires et suivis.
E2F 9, 3 ECTS
- > Rôle et activité des bureaux d'étude (includ études de cas).
E2F 5 / NU 958, 3 ECTS
- > Enjeux patrimoniaux économiques et scientifiques de la connaissance des espèces.
E2F 2 / NU 956, 3 ECTS



Objectifs pédagogiques

- > L'enseignement du parcours a été défini en collaboration avec les employeurs et repose en grande partie sur des interventions de professionnels du secteur (MEDD, Ministère de l'agriculture, DIREN, Parcs naturels, bureaux d'études, ONG, etc.) extérieurs au Muséum ou aux universités du site parisien. Des connaissances naturalistes constituent un prérequis indispensable, le premier semestre visant à rendre les naturalistes opérationnels dans le monde du travail et non à donner des connaissances approfondies en taxinomie. La plus grande liberté sera laissée aux étudiants pour la partie de leur parcours qui précède l'année M2. Il leur faudra cependant justifier que ce cursus est cohérent avec leur projet professionnel et le choix de leur stage de second semestre.