



MUSÉUM NATIONAL D'HISTOIRE NATURELLE
MUSÉE DE L'HOMME

La saga de l'Homme

épisode 1

L'HOMME EXPOSÉ

EXPOSITION

AU MUSÉE DE L'HOMME

À PARTIR DU 21 FÉVRIER 2007

.....

CONTACTS PRESSE

MUSÉE DE L'HOMME

Lionel Gauthier

01 44 05 72 40

liongau@mnhn.fr

OBSERVATOIRE

Véronique Janneau & Aurélie Landet

01 43 54 87 71

aurelie@observatoire.fr



MUSÉE DE L'HOMME

Palais de Chaillot • 17 Place du Trocadéro • Paris 16^e

COMMISSARIAT GÉNÉRAL DE L'EXPOSITION

Zeev Gourarier, directeur du département du Musée de l'Homme

L'EXPOSITION-LABORATOIRE

Direction de projet : **Catherine Arteau**

Observatoire des publics : **Virginie Palisse**

« Le blog » : **Laetitia Aprile**

Audiovisuel : **Frédéric Dubos**

Événements : **Cécile Le Callet**

Régie des œuvres : **Michèle Kergus**

SCÉNOGRAPHIE

Studio Ad' Hoc

LES PARTENAIRES

Le Point

 NATIONAL
GEOGRAPHIC
FRANCE

Pèlerin

le Parisien

 France
info

PARTENARIATS

Sébastien Fourreau

06 80 31 89 54

INFORMATIONS PRATIQUES

Ouvert tous les jours, sauf mardi

de 10 h à 17 h le lundi, mercredi, jeudi, vendredi

de 10 h à 18 h le samedi et dimanche

Tarif : 7 € / Tarif réduit : 5 €

Informations public : 01 44 05 72 72 / www.mnhn.fr



SOMMAIRE

1	Communiqué de presse / LA SAGA	p 4
2	Parcours de l'exposition	p 6
	Hommes fantasmés, Hommes imaginaires	p 7
	Hommes pluriels et humanité singulière	p 7
	L'hominidé, le singe et nous	p 8
	La nature de l'Homme	p 8
3	Les objets symboliques	p 9
4	La scénographie de l'exposition, une image forte et symbolique	p 12
5	Une exposition laboratoire	p 14
6	Le blog de la saga	p 15
7	Vers un nouveau Musée de l'Homme	p 16
8	Partenaires	p 18
9	Visuels complémentaires	p 19



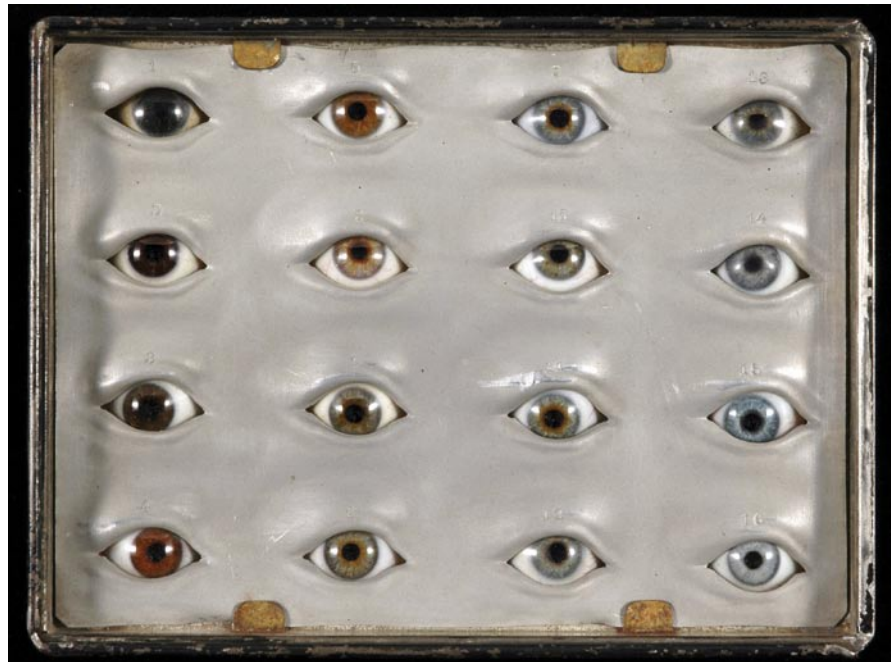
I - LA SAGA

« L'Homme exposé » est le premier épisode d'une saga qui va s'écrire jusqu'à l'ouverture d'un nouveau musée. L'Histoire naturelle de l'espèce humaine sera mise en perspective avec les grandes questions du monde contemporain.

« L'Homme exposé », mémoire du Musée de l'Homme, mémoire des sciences humaines, déroule le fil de l'histoire de notre espèce en marche vers la découverte de soi, la connaissance de l'autre, les secrets de la nature.

« Homme, apprends à te connaître »

L'épisode I raconte une histoire de quelques centaines d'années. L'histoire de ceux qui ont cherché à décrire, comprendre, expliquer l'Homme. À l'occasion de cette exposition, le Musée sort de ses réserves parmi les plus belles collections de préhistoire et d'anthropologie, plus de 500 objets rares, inédits ou merveilleusement spectaculaires. Ils illustrent l'humanité depuis la façon dont elle s'est imaginée au cours des âges à ce qu'elle sait désormais en ce début de 21^e siècle.





Le musée sort de sa réserve ! Il assume un héritage, inventaire critique nécessaire à une nouvelle histoire...

L'exposition est construite comme un avant-propos qui, à travers le prisme de l'histoire des sciences, apporte des éclairages à la question « Qui est l'Homme ? ». Elle évoque des thèmes universels, la nature de l'Homme, ses origines... et se présente au visiteur comme un état des lieux des collections d'un musée dont la reconstruction démarre aujourd'hui.

Le parcours de l'exposition suit un éclairage historique de la façon dont l'homme se replace dans l'univers : hommes fantasmés, hommes des origines, hommes pluriels, humanité singulière, l'hominidé, le singe et nous et la nature de l'homme. Elle propose des angles de vues sur ces questions et ouvre de nouveaux champs de polémiques constitutifs de notre société.

Parce que ce sujet, celui de l'Homme, n'est pas compressible, elle est l'entrée en matière d'une programmation qui s'étendra jusqu'à la rénovation du Musée. Loin d'être un tout, l'exposition est l'avant-goût d'un programme en constant renouvellement : expositions dossiers, conférences, cycles de films, événements viendront participer à l'aventure.

Saga n.f. (mot scandinave) :

Épopée familiale quasi légendaire se déroulant sur plusieurs générations (Larousse 2.). Tout concourt à choisir ce terme (le musée, son histoire, les collections inscrites dans l'histoire de la connaissance sur l'homme) et dépasse le musée de bien plus loin que le musée, la dernière génération que nous sommes...

Exposer :

1. Mettre une oeuvre en vue, présenter au public, présenter au regard.
2. Placer, tourner d'un certain côté; orienter de manière à soumettre à l'action de...
3. Mettre en péril, faire courir un risque.
4. Faire connaître, expliquer.

Épisode n.m. (accessoire) :

1. Partie d'une oeuvre narrative ou dramatique s'intégrant à un ensemble mais disposant d'une certaine autonomie.
2. Circonstances appartenant à une série d'évènements formant un ensemble.



2 - PARCOURS DE L'EXPOSITION

Visiter *l'Homme exposé*, c'est pénétrer dans les réserves du Musée pour y découvrir comment, au cours des siècles, l'Homme a exploré un sujet inépuisable : lui-même.

De l'Homme infiniment loin qui marche la tête en bas à l'infiniment petit du code génétique, l'Homme capable d'imaginer part en quête de vérité pour repousser les limites de l'inconnu. *L'Homme exposé* aborde l'histoire de cette conquête qui oscille entre fantasmes et réalités.

C'est le début d'un voyage à la découverte de la nature de l'Homme, une introspection et une étape vers un nouveau Musée de l'Homme, celui de l'unité de l'espèce humaine.





L'exposition se décline en 4 parties

Hommes fantasmés, Hommes imaginaires

Dragons et géants, vie avant le déluge ou au-delà du monde connu... l'exposition introduit l'homme par ce qui lui est propre : son imagination.

Cette première partie arpente l'histoire. Le visiteur découvre comment les plus érudits ont rationalisé les mythes des origines en s'appuyant sur des découvertes géologiques étranges. Il assiste à l'aube d'une démarche qui aboutira à la naissance progressive des sciences naturelles.

S'offrent alors au public des humanités étranges et merveilleuses que l'homme a fait vivre aux confins du monde avant sa propre existence. Ces croyances motivent les grandes explorations à la découverte de peuples souvent imaginés monstrueux et dont l'existence est légitimée par les naissances épisodiques d'enfants difformes soulevant la question des limites de l'humain.

Esclavage, zoo humains, antisémitisme ou racisme d'état, lorsque la différence entraîne un déni du caractère humain, elle conduit à des traitements inhumains. L'exposition évoque dans cette transition vers l'affirmation d'une humanité singulière, ces dossiers sensibles de l'histoire de la découverte de l'homme par l'homme.

Hommes pluriels et humanité singulière

Variétés des visages, des langues, différences physiques entre hommes et femmes, ici sont rassemblées 250 représentations de types physiques des étonnantes collections d'anthropologie du 19^e. Ce sont les témoins d'une quête de recensement exhaustif des genres humains et d'une façon encyclopédique d'aborder les sciences de l'homme. Le visiteur qui pénètre dans le cube aux bustes ne peut être que frappé par l'extrême diversité de l'espèce humaine. Au delà des différences physiques et culturelles, il doit ressentir la conviction de l'unité du genre humain.



L'hominidé, le singe et nous

L'homme est un animal social, accident de l'évolution. Le buisson des lignées humaines reprend la démarche des paléontologues pour rétablir notre phylogénie (origine génétique) de Lucy et Orrorin à l'Homme moderne, au vu des découvertes les plus récentes. Cette chronologie de plus de 6 millions d'années présente certains des grands fossiles originaux comme Cro-Magnon, habituellement réservés à la recherche, exposés pour la première fois.

Nous sommes ici replacés parmi les grands singes, le chimpanzé par exemple avec qui nous partageons plus de 99 % de gènes communs. Ce cousin est étrangement proche par sa bipédie et ses comportements, mais nos besoins vitaux d'organisation sociale nous en éloignent et déterminent ce qui nous est propre, ce qui fait de nous un « être humain ».

La nature de l'Homme

Le corps humain est façonné par son héritage génétique en premier lieu, puis son milieu naturel ou social. L'exposition montre chacun de ces aspects, illustrés par des objets et éléments préhistoriques, historiques, ethnographiques et de la vie courante.

L'exploration du corps, à une époque où il fallait inventer des façons pérennes de préserver les découvertes, a donné naissance à des disciplines scientifiques proches des beaux-arts. En témoignent les exceptionnelles cires de Pinson exposées dans le cabinet de l'anatomiste, reflets d'une époque où l'anatomie consistait en des recherches topographiques.

Puis la science s'est attachée à déchiffrer les mystères du cerveau, à tenter une approche descriptive des sens : l'ouïe, la vue, l'odorat, le goût, le toucher. Et si il existait un sixième sens ?

Au delà de ses propres anatomiques, l'Homme invente. Modification de son environnement terrestre ou conceptualisation d'un monde métaphysique, l'Homme capable d'inventer cherche à transmettre sa culture. Conscient de l'espace et du temps, l'Homme communique. L'Homme est maintenant prêt à se lancer, durant plus de deux millions d'années, à la conquête de la planète.



3 - QUELQUES OBJETS SYMBOLIQUES



1



2



3



4



5



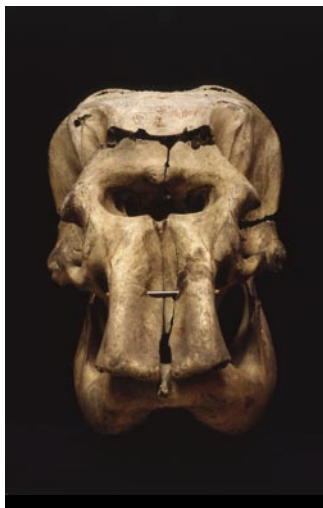
6



7



8



9



10



11



12

**1****FEMME ASSISE****Cire anatomique d' André Pierre Pinson, fin 18^e**

Les cires anatomiques, véritables imitations de la nature, furent longtemps le meilleur moyen de préserver les préparations et dissections destinées à la formation des médecins et des chirurgiens. Produit de l'étroite collaboration d'un chirurgien et d'un modelleur, elles étaient réalisées directement auprès du cadavre disséqué, par moulage au cours de l'autopsie, puis par modelage.

© Bernard Faye / MNHN

2**LINGGA, ORANG-OUTAN DE BORNEO À LA MÉNAGERIE DU JARDIN DES PLANTES**

Êtres vivants les plus proches de nous, les grands singes sont nos cousins et les témoins de notre animalité. Pour savoir ce qu'est « être humain », il faut regarder qu'est-ce que ne pas être humain : en nous comparant avec les Grands Singes, on cherche à comprendre ce qui est « le propre de l'Homme ». Conscience de soi-même ? Faiseur d'outils ? Consommateur de viande ? Animal guerrier ? Disposant du langage ? Doué de culture ? Des interactions sociales complexes ? Une conscience de la mort ? Au fur et à mesure que les observations détaillées sont menées dans la nature et en laboratoire, tout cela cesse d'être l'apanage de l'espèce humaine.

© JM Krief

3**MOULAGE D'INDIVIDU ATTEINT DE SYPHILISTERTIAIRE**

Le corps humain est façonné par son héritage génétique, son milieu naturel et climatique, son milieu social, et se modifie au cours de l'existence. Les événements au cours de la vie de tout un chacun impriment leurs marques sur le corps. Les collections du Muséum conservent des témoignages émouvants des dures conditions de vie de nos ancêtres, même à des périodes récentes. Le corps humain porte entre autre les traces des agents pathogènes qu'il a affrontés.

© Daniel Ponsard / Musée de l'Homme

4**SQUELETTES DE FŒTUS DE 3 MOIS À TERME**

Le processus de la reproduction est resté un mystère sujet à spéculation tant que l'on n'a pas disposé de moyens d'observation permettant d'accéder à l'infiniment petit. Jusqu'au 17^e siècle, on pensait qu'un homuncule était présent dans les organes féminins, attendant d'être animé par la contribution masculine. L'humanité du corps en formation reste sujet à débat philosophique et social : à partir de quel stade l'embryon est-il indépendant du corps qui le porte ? Le fœtus : un bébé distinct de sa mère ?

© Daniel Ponsard / Musée de l'Homme

5**CRÂNE DE L'HOMME DE CRO-MAGNON**

Les collections du Musée sont constituées d'une des plus riches collections de fossiles originaux de la préhistoire

Le crâne de Cro-Magnon I, dit « le Vieillard », a été découvert en 1868 par le géologue Louis Lartet. Il doit son nom au site de Cro-Magnon, l'un des nombreux abris sous roche de la falaise des Eyzies-de-Tayac (Dordogne). C'est le crâne qui a servi de base à Armand de Quatrefages et Ernest-Théodore Hamy pour définir en 1878 la « race de Cro-Magnon ». Une datation récente par le Carbone 14 démontre que ce fossile daterait d'environ 28 000 ans.

© Daniel Ponsard / Musée de l'Homme

6**LA FUITE DEVANT LE MAMMOUTH Paul-Joseph Jamin, 1885**

La découverte de la préhistoire intervient dans un monde encore imprégné par l'Histoire Sainte : celle d'Adam, chassé du paradis, celle de Caïn errant, vêtu de peaux de bêtes ou celle des premiers hommes balayés par le cataclysme du déluge. « La fuite devant le mammouth » représente ces lointains ancêtres, que l'on vient de découvrir, ces hommes dits « des cavernes » pris de panique devant un animal gigantesque comme s'ils étaient encore, à l'aube de l'humanité, les jouets des forces de la nature.

© Bibliothèque centrale MNHN Paris 2007



7
MOMIE TRÉPANÉE
Chachapoya, Pérou

Pharaon d'Égypte dans son sarcophage de bois peint, princesse chinoise dans son linceul de jade ou Fardo d'un dignitaire inca enveloppé dans son manteau de laine, les momies sont de tous les temps, de tous les lieux et de toutes les civilisations. Elles nous disent qu'être humain, c'est penser la mort, développer une vision du futur et espérer traverser l'éternité des temps en conservant son corps.

© Daniel Ponsard / Musée de l'Homme

8
BUSTE EN PLÂTRE
D'ASÉNAT ELEONORA ELIZABETTE,
27 ANS (femme inuite)

Le moulage sur nature a été utilisé au 19^e siècle pour étudier le développement de certaines localisations cérébrales qui influait, selon certains savants, sur la forme du crâne. Il s'agissait aussi de constituer un répertoire comparatif des groupes humains et de présenter au public des visages qu'il ne pouvait connaître autrement.

© Daniel Ponsard / Musée de l'Homme

9
CRÂNE D'ÉLÉPHANT D'ASIE

La large fosse nasale des proboscidiens apparaît au milieu de la face, alors que les orbites sont difficiles à reconnaître sur les côtés. La découverte dans la grotte de Trapani en Sicile au 14^e siècle de crânes présentant une « orbite » unique en leur centre, atteste de l'existence des Cyclopes des récits grecs.

© Bernard Faye / MNHN

10
CHINOIS OU HOMME DE TYPE MONGOL
Bronze de Charles Cordier, 1853

La sculpture ethnographique prend son essor au 19^e siècle alors que le goût pour l'exotisme s'empare de tous les domaines. Le sculpteur Charles Henri Joseph Cordier (1827-1905) consacra une grande partie de sa carrière à la création d'une galerie anthropologique et bénéficia en particulier de commandes du Muséum d'histoire naturelle, qui détient à présent l'une des plus importantes collections de ses sculptures.

© Christian Lemzaouda / Musée de l'Homme

11
FEUILLE DE LAURIER
EN CRISTAL DE ROCHE
(cristal de quartz)

Entre la pierre dure et la fragilité d'une feuille de laurier, il y a le génie créateur de l'Homme qui a choisi de sculpter dans une matière cristalline un chef d'œuvre d'équilibre et de fragilité. Par delà les gouffres du temps qui nous sépare de lui, il nous donne à admirer son travail et nous interpelle sur la naissance de l'art.

Grotte de Liveyre, Tursac, Dordogne. Solutréen (entre 22 000 et 17 000 avant le présent).

© Daniel Ponsard / Musée de l'Homme

12
CRÂNE DE RENÉ DESCARTES
(1596-1650)

Après maintes tribulations, le crâne de Descartes fut remis à Georges Cuvier en 1861. Il fait partie des collections d'anthropologie constituées au 19^e. La collection d'anthropologie biologique du Musée de l'Homme réunit des collections phrénologiques (crânes et moulages de têtes de personnages célèbres), des moulages ethnographiques, des momies et un ensemble ostéologique très diversifié. Les réserves sont parmi les plus importantes au monde par leur diversité et constituent un matériel unique pour des recherches comparatives.

© Daniel Ponsard / Musée de l'Homme



4 - SCÉNOGRAPHIE : UNE IMAGE FORTE ET SYMBOLIQUE

« Une taille trop vive a laissé un tronc végétatif, mais la puissance de la nature a œuvré... l'institution drageonne. Pas de bouture, c'est bien de lui-même et par lui-même, fort de son introspection que le musée renaît... »

Laurence Falzon, scénographe

Le musée est en train d'écrire son histoire pour demain. Il est plus que jamais vivant puisqu'il fait des projets d'avenir.

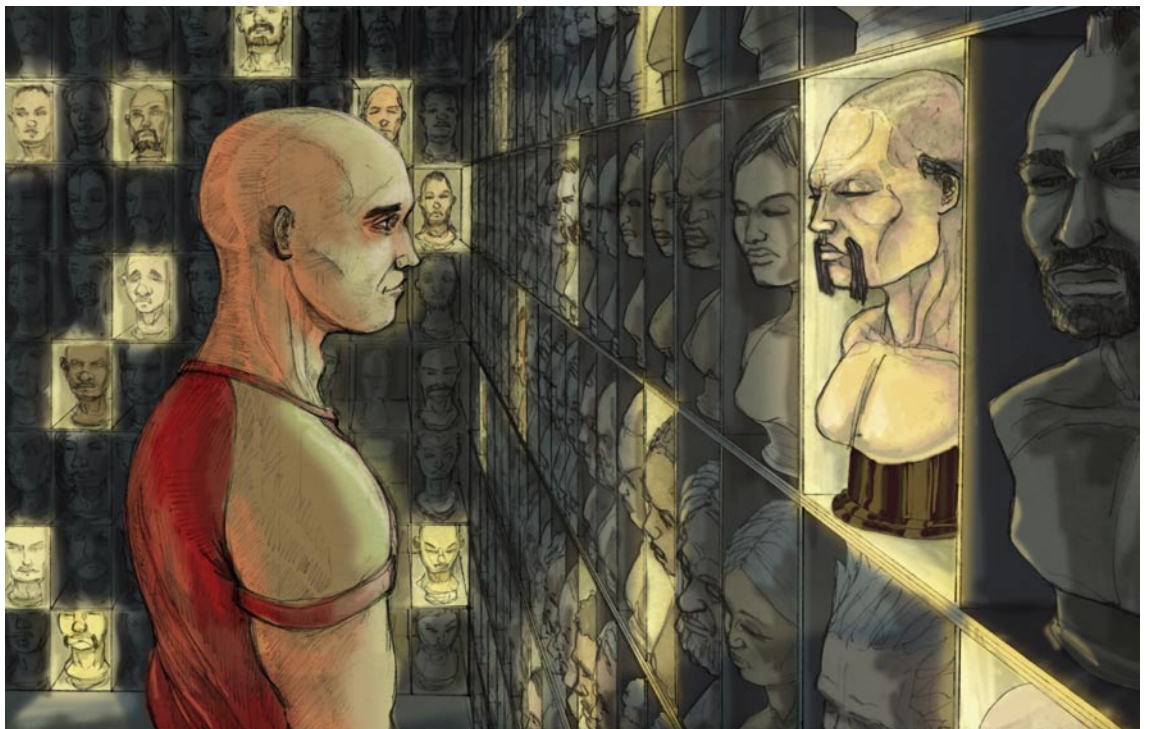
Le projet de scénographie de Laurence Falzon avec le Studio ad'hoc, choisis pour mettre en route cette histoire, s'appuie sur une démarche de renaissance.

La mise en scène s'appuie sur le thème de la réserve, lieu de vie des collections, espace de gestation du futur musée (la face cachée, sa réalité humaine et technique). La réserve, ce hors champs du musée dont le visiteur n'a pas notion, mais dont il doit avoir conscience par rapport à la situation actuelle du Musée de l'Homme (espace d'expositions temporaires) et à son renouveau (valorisation des collections).

La programmation de cette exposition et le choix d'inventorier son propre patrimoine pour en redécouvrir les trésors, provoque un mouvement des œuvres, les déplaçant de la réserve au laboratoire puis *in fine* du laboratoire au musée. C'est en ouvrant les tiroirs, les boîtes, en contournant les caisses qu'on découvre les objets... Mais les trésors, le patrimoine au Musée de l'Homme, ce sont aussi les idées !



Lanterne magique réalisée d'après le globe terrestre de Vincenzo Coronelli (1688) © Illustration de Bryan Cavroy



Cube à bustes © Illustration de Bryan Cavroy



5 - UNE EXPOSITION LABORATOIRE

L'exposition est conçue comme un genre muséographique nouveau, une tentative d'épuisement d'un sujet. Elle en acquiert moins une forme qu'une dynamique, celle de l'essai.

En cette période de projet et jusqu'à la pose de la première pierre du « futur Musée », l'objectif est de permettre un balayage des thématiques constituant une nouvelle histoire, de les confronter au public, de tester les différentes facettes possibles de la médiation... de réduire l'écart actuel entre une situation de fait et un état espéré...

Entre la tentation réelle de croire que les travaux de recherche suffisent à produire une exposition et la nécessaire exigence d'un parcours de visite soucieux du confort d'usage du visiteur.

Deux ans seront mis à profit pour tester, ajuster une manière d'accueillir le visiteur dans ce nouveau Musée de l'Homme qui doit retrouver le souffle de l'exploration autant qu'il doit ne pas oublier les tentatives de Georges Henri Rivière.

L'exposition laboratoire, laboratoire d'idées qui cheminent au gré des confrontations veut être l'héritière de ces expériences muséographiques.

C'est une exposition expérimentale

→ **évolutive**, en modulant son espace en fonction de nouvelles données (découverte scientifique, retour de terrain des chercheurs, actualité...)

→ **transparente**, en ne s'interdisant pas les points de vue réflexifs et critiques (logique d'inventaire sur les œuvres et les pratiques muséographiques)

→ **réactive**, en réagissant à l'écoute du visiteur et de toutes contributions (une équipe d'enquêteurs, de médiateurs sera régulièrement présente dans l'espace de l'exposition, une démarche de concertation avec la Direction de l'enseignement du Muséum a été mise en place en amont de l'exposition pour faire évoluer l'action culturelle...)

Grâce à une « signalétique de chantier », véritable dispositif de communication avec le visiteur, l'exposition laboratoire fera émerger les attentes du public en réaction aux sujets qui y sont abordés. Des « micro-projets » viendront y répondre. Il pourra s'agir de défis muséographiques à relever dans un musée où la compréhension du discours ne passe pas toujours par l'objet mais aussi de faire face à l'actualité ou encore d'approfondir des thématiques sous différentes formes de médiations. Ces micro-projets seront à leur tour une occasion de tester les réactions du public tout au long du chantier intellectuel du futur Musée, faisant de l'exposition une véritable machine à communiquer pour l'aboutissement du projet.



6 - LE SITE ET LE BLOG DE LA SAGA

« *Quand l'expérimentation se met au service de l'appropriation par le public* »

Le site internet

Au delà d'un site promotionnel de l'exposition, ce site est celui du projet de rénovation du Musée de l'Homme (rénovation architecturale et projet scientifique et culturel).

Il est informatif et communique sur :

- l'exposition en cours
- la programmation
- le projet
- des zooms (tests muséographiques, objets...)
- la mise en avant des actualités (événement, programmation, avancée du projet) via un édito

L'enjeu est d'afficher la renaissance du Musée. Il communiquera sur l'actualité jusqu'à devenir le site du Musée de l'Homme rénové.

→ www.mnhn.fr/musedelhomme

Le blog

Le blog a pour mission de nous fournir une 'expertise publique' dans le cadre du projet scientifique et culturel.

Il intègre l'exposition laboratoire comme une des expressions du projet de rénovation : en suivant les éclairages introduits dans l'exposition, il charge des personnalités spécialistes du sujet de rédiger un texte à partir duquel le forum de discussion nous renseigne sur les réactions du public. Il a la double ambition de rallier à nos forces scientifiques une gamme plus large de professionnels (philosophes, médecins, écrivains, journalistes, personnalités médiatiques, hommes de l'art...) et de toucher non plus les seuls visiteurs de l'exposition mais un public plus large.

→ www.mnhn.fr/sagablog

Laetitia Aprile : 01 44 05 72 15



7 - VERS UN NOUVEAU MUSÉE DE L'HOMME

« L'humanité est un tout indivisible, non seulement dans l'espace, mais aussi dans le temps. »

Paul Rivet, Fondateur du musée de l'Homme, 1948.

« Il revient au Musée de l'Homme de présenter une histoire naturelle de l'Homme et une histoire culturelle de la nature. »

Le nouveau Musée de l'Homme, sous la direction de Jean-Pierre Mohen, 2004.

D'ici 5 ans le futur musée de l'Homme ouvrira ses portes.

Consacré aux sciences de la vie comme aux sciences de l'Homme, il prendra une place unique et originale : un musée d'idées entre musées de sciences et musées de société. Sa mission se définit autour du thème de l'Homme lui-même, en tant qu'espèce, au sein de son environnement culturel et naturel.

Il va se construire à partir de la richesse de ses collections et de l'originalité de ses expositions : une collection de Préhistoire parmi les plus prestigieuses au monde, un fonds important concernant l'anatomie, l'histoire de l'anthropologie, les technologies appliquées aux sciences de l'Homme, l'environnement et la découverte du globe.



Le musée de l'Homme rénové sera ainsi en mesure d'illustrer une perception dynamique et contemporaine de l'humanité :

- en prenant en charge la question de l'Homme dans le temps, de la préhistoire jusqu'à nos jours
- en intégrant toute l'humanité, dans son unité plutôt que dans sa diversité
- en répondant à la vocation du lieu : la connaissance et la prise de conscience de la fragilité de l'environnement, et de la responsabilité collective qui unit l'Homme dans son rapport à la nature
- en prenant en compte les milieux de vie, grâce à des innovations techniques et des artefacts mis en contexte naturel et culturel
- en traitant de questions générales comme la naissance, l'amour, la mort, la bipédie, la pensée, le genre, etc. sous un angle qui va de la génétique à la psychosociologie
- en présentant les avancées spectaculaires des recherches en laboratoire et sur le terrain, en particulier dans les domaines de la préhistoire et dans celui de l'histoire naturelle

Porteur de toutes les aspirations en une humanité mieux comprise et plus fraternelle, le musée de l'Homme est unique au monde, tant par son intitulé que par son programme : mettre l'être humain au centre du musée pour percer les secrets de sa nature, de son esprit et de sa culture.

Sa renaissance ne peut être que celle d'un esprit humaniste qui fit la grandeur de notre pays. Elle s'appuie sur la conviction que chacun d'entre nous partage avec ses semblables l'appartenance à une espèce dont l'expansion décrit une même histoire planétaire.

Zeev Gourarier, directeur du département du Musée de l'Homme, 2007



8 - PARTENAIRES

Pèlerin

Grand hebdomadaire familial avec 1.2 million de lecteurs, Pèlerin donne rendez-vous chaque semaine avec l'actualité, décodée de façon claire et accessible, et les grands sujets de société. La nouvelle formule de Pèlerin souhaite offrir à ses lecteurs le meilleur hebdo possible, avec un regard toujours ouvert sur le monde et sur l'actualité, plus de famille pour mieux vivre ensemble, en couple, entre génération et plus de loisirs pour vous emmener à la découverte des beautés de nos régions et de notre Patrimoine culturel, gastronomique, naturel. En vente chaque jeudi chez votre marchand de journaux.

Le Parisien

Les maître-mots du Parisien : informer, distraire et rendre service aux lecteurs. Quotidien tous publics, Le Parisien offre 7j/7 aux Franciliens l'actualité nationale sur onze rubriques. Il est aussi le quotidien de la proximité, et ce grâce à ses 10 éditions départementales. Le Parisien, la culture : une saga ! Expositions, cinéma, musique, théâtre, littérature, le Parisien décrypte toute l'actualité culturelle dans les pages « Les Spectacles ». Chaque week-end, il propose notamment à ses lecteurs les « Bons plans » à suivre ! La Saga de l'Homme : une évidence Le quotidien a toujours été impliqué dans nombre d'évènements artistiques ! C'est tout naturellement que le Parisien est aujourd'hui partenaire de la Saga de l'Homme : il s'associe ainsi au lancement de la nouvelle vie d'un haut-lieu culturel parisien.



La Science a toujours tenu une place importante sur France Info, radio d'information continue du Groupe radio France. De nombreuses chroniques et rendez-vous réguliers sont consacrés à ce secteur. C'est au travers de chroniques que nos auditeurs pourront découvrir les différents aspects de cette exposition : « Histoire d'Homme » Yves Coppens et Marie-Odile Monchicourt, « Infos Science », « Profession Chercheur » Marie-Odile MONCHICOURT, « l'Invité Science » Bernard THOMASSON. ...Plusieurs vagues de messages d'auto-promotion viendront renforcer ce dispositif rédactionnel.



« National Geographic France est l'émanation de la prestigieuse revue américaine, National Geographic, fondée en 1888 à Washington. Depuis sa fondation, la revue s'est toujours fixé comme mission de favoriser la connaissance, la compréhension, puis la protection de notre planète. National Geographic compte près d'une trentaine d'éditions dans le monde et National Geographic France est l'une des plus importantes, avec une diffusion totale d'environ 180.000 exemplaires et deux millions de lecteurs. Nos relations avec le Musée de l'Homme sont profondes et anciennes, puisque c'est au Trocadéro qu'avait eu lieu le lancement du magazine fin septembre 1999, depuis, nous y avons organisé 2 évènements. »

Le Point

Qui est l'homme, que sait-il de lui-même, quel est son rapport au monde ? Le Point, qui tente de décrypter chaque semaine les mouvements, changements, évolutions microscopiques ou fondamentaux dans nos modes de vie s'associe tout naturellement à cette démarche et se réjouit de soutenir l'exposition « La Saga de l'Homme ».



9 - VISUELS COMPLÉMENTAIRES



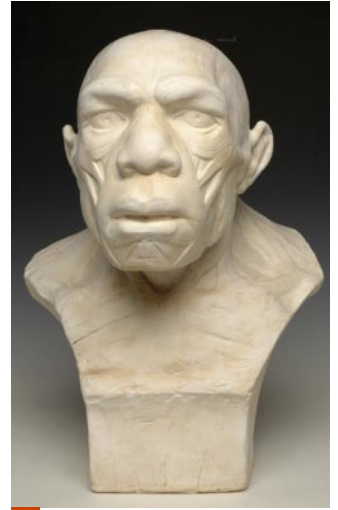
1



2



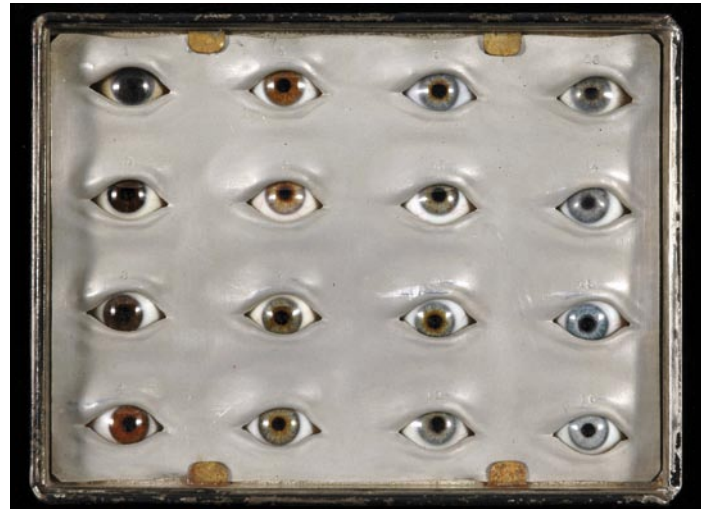
3



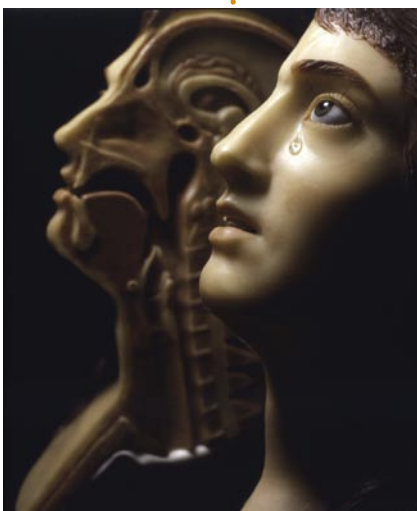
4



5



6



7

- 1 Myologie de la main - Cire anatomique d'André-Pierre Pinson
© Bernard Faye / MNHN
- 2 Maquette en carton matérialisant les axes de mensuration du crâne
© Daniel Ponsard / Musée de l'Homme
- 3 Silex taillé attribué à la période antédiluvienne par Boucher de Perthes, préhistorien français, 1788-1868
© Daniel Ponsard / Musée de l'Homme
- 4 Reconstitution de l'Homme de Néandertal (La Chapelle-aux-Saints) par Marcelin Boule
© Daniel Ponsard / Musée de l'Homme
- 5 Trophée : crâne d'un Dayak ciselé et orné de coquilles, Bornéo
© Daniel Ponsard / Musée de l'Homme
- 6 Nuancier des couleurs des yeux
© Daniel Ponsard / Musée de l'Homme
- 7 « La dame à la larme » - Cire anatomique d'André-Pierre Pinson
© Bernard Faye / MNHN

Usage exclusif des images à des fins promotionnelles de l'exposition concernée, usage interdit pour toutes autres utilisations ultérieures.